



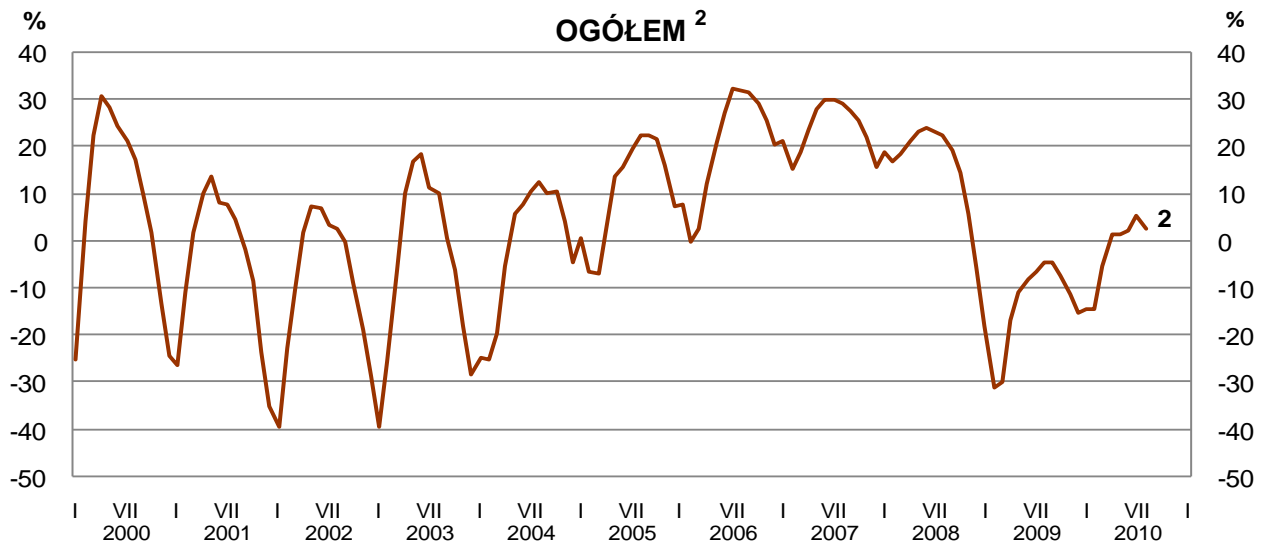
Główny Urząd
Statystyczny
Warszawa

KONIUNKTURA GOSPODARCZA BUDOWNICTWO

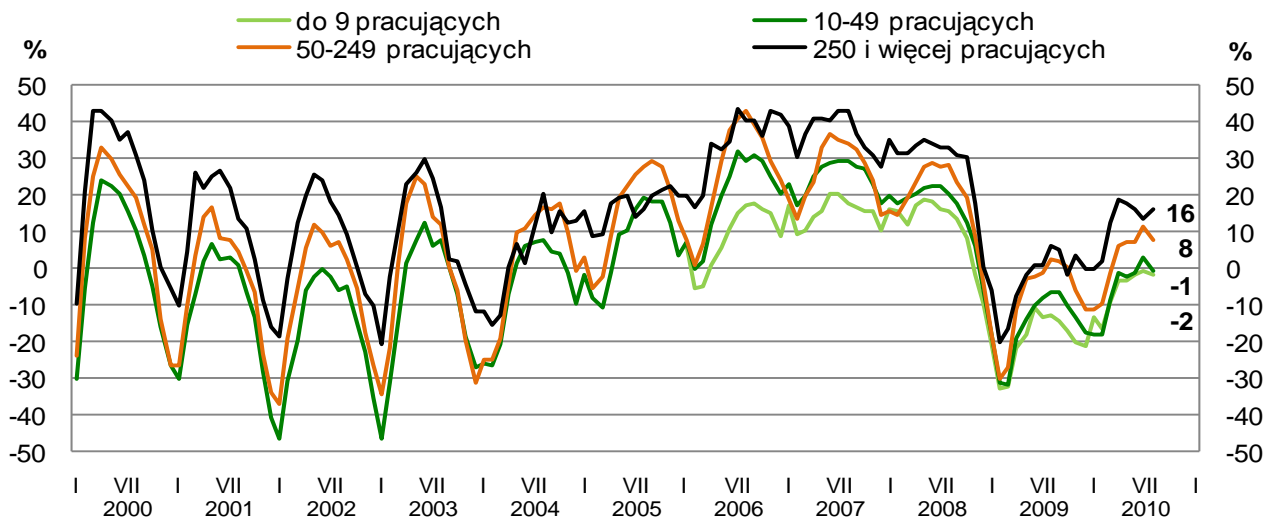
SIERPIEŃ 2010

Numer 8/2010

I. WSKAŹNIKI OGÓLNEGO KLIMATU KONIUNKTURY ¹



WEDŁUG KLAS WIELKOŚCI



UWAGA: Od 2009 r. dane prezentowane są w układzie Polskiej Klasyfikacji Działalności (PKD 2007), opracowanej na podstawie Europejskiej Klasyfikacji Działalności (NACE Rev.2). Dane te nie są w pełni porównywalne z publikowanymi wcześniej według PKD 2004 (NACE Rev.1.1).

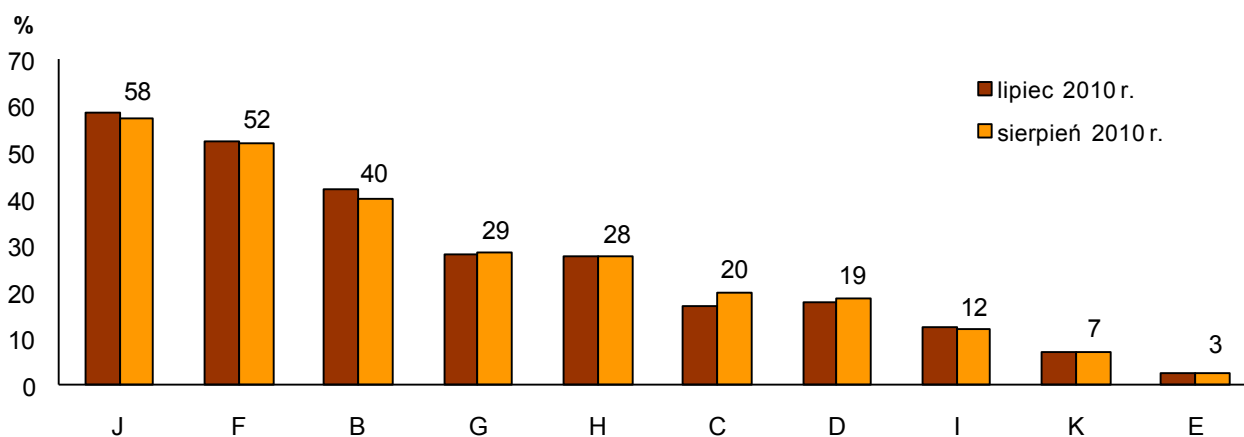
Niniejszy dokument został sporządzony przy finansowej pomocy Unii Europejskiej. Poglądy w nim prezentowane są poglądami Głównego Urzędu Statystycznego, a zatem nie mogą być w żadnym wypadku uznawane za odzwierciedlenie oficjalnej opinii Komisji Europejskiej.

¹ Prezentowane w tej części raportu wskaźniki ogólnego klimatu koniunktury powstały na podstawie sformułowanych przez dyrektorów przedsiębiorstw prowadzących działalność budowlano-montażową opinii i oczekiwań co do ich ogólnej sytuacji gospodarczej. Wskaźniki te są obliczane jako średnia arytmetyczna wartości wskaźników prostych dotyczących aktualnej i oczekiwanej na najbliższe trzy miesiące koniunktury gospodarczej w badanych przedsiębiorstwach.

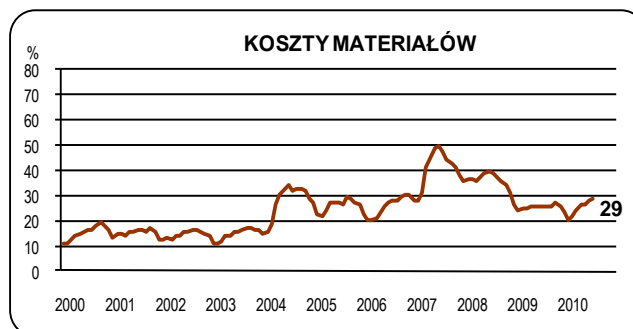
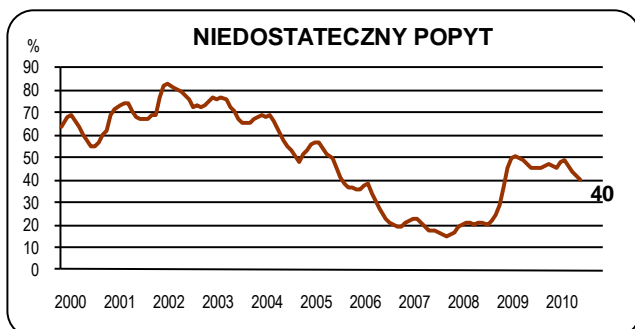
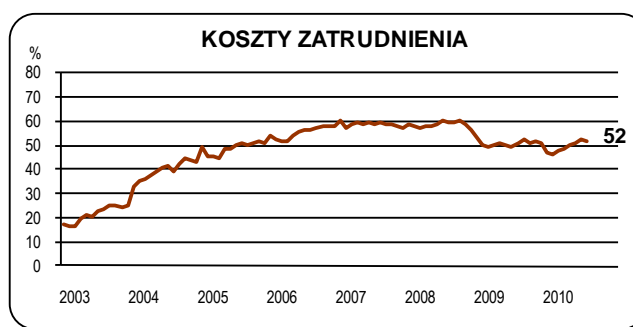
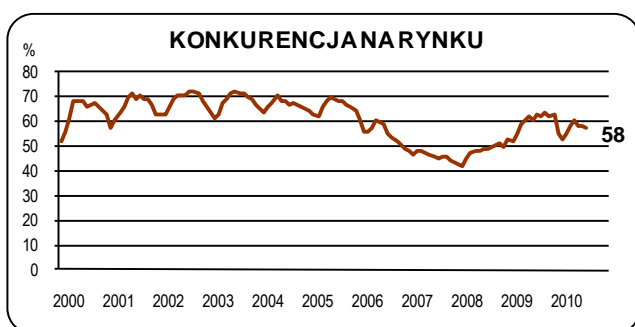
² Od 2006 r. badaniem zostały objęte jednostki o liczbie pracujących do 9 osób.

Ogólny klimat koniunktury w **budownictwie** jest w sierpniu oceniany nieco mniej optymistycznie niż w lipcu, choć lepiej niż w analogicznym miesiącu ubiegłego roku. Odnotowuje się nieznaczne pogorszenie zarówno pozytywnych ocen dotyczących bieżącego portfela zamówień jak i negatywnych dotyczących aktualnej sytuacji finansowej. Wzrost produkcji budowlano-montażowej utrzymuje się na poziomie z lipca. Odpowiednie prognozy są nadal optymistyczne, choć gorsze od przewidywań formułowanych w ubiegłym miesiącu.

II. BARIERY DZIAŁALNOŚCI BUDOWLANO-MONTAŻOWEJ



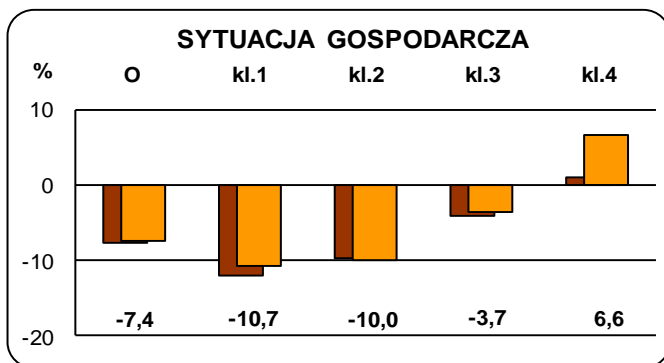
J – konkurencja na rynku, F – koszty zatrudnienia, B – niedostateczny popyt, G – koszty materiałów, H – koszty finansowej obsługi działalności, C – warunki atmosferyczne, D – niedobór wykwalifikowanych pracowników, I – trudności z uzyskaniem kredytu, K – inne, E – niedobór sprzętu oraz/lub materiałów i surowców (z przyczyn pozafinansowych)



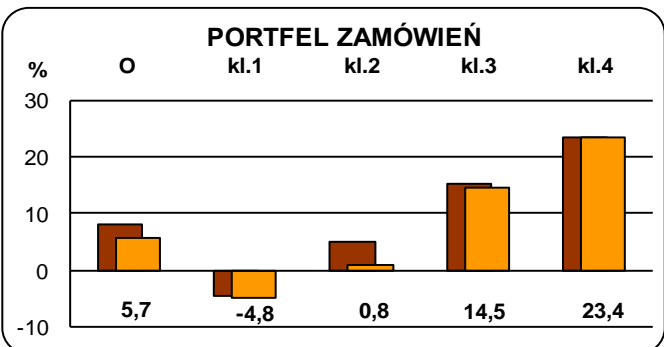
Odsetek przedsiębiorstw nieodczuwających żadnych **barier w prowadzeniu działalności budowlano-montażowej** kształtuje się na poziomie 4,2% (5,1% w sierpniu 2009 r.). Największe trudności napotymane przez przedsiębiorstwa zgłaszające bariery związane są z konkurencją na rynku (58% w sierpniu br., 63% przed rokiem), kosztami zatrudnienia (52% w sierpniu br., 51% w analogicznym miesiącu ub.r.), a także niedostatecznym popytem (40% w sierpniu br., 46% w sierpniu 2009 r.). W porównaniu z analogicznym okresem ubiegłego roku w największym stopniu wzrosło znaczenie bariery związanej z kosztami materiałów (z 26% do 29%). W największym stopniu zmalała uciążliwość barier związanych z niedostatecznym popytem, konkurencją na rynku oraz trudnościami z uzyskaniem kredytu (z 15% do 12% – bariera ta nie jest uznawana przez przedsiębiorców z branży budowlanej jako znacząca przeszkoda w prowadzeniu działalności). Odsetek przedsiębiorstw wskazujących na uciążliwość bariery związanej z kosztami finansowej obsługi działalności kształtuje się w tym miesiącu, jak i przed rokiem, na poziomie 28%.

III. SYTUACJA GOSPODARCZA W SIERPNIU 2010 R.

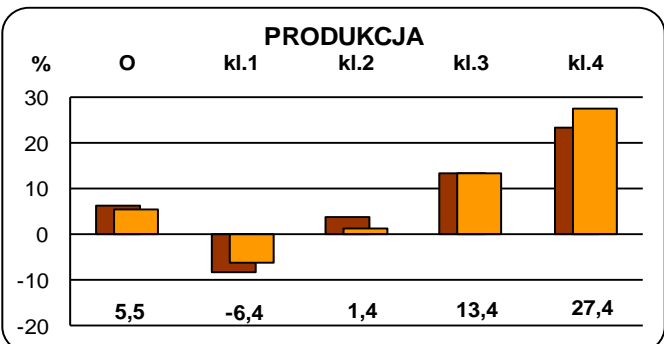
lipiec 2010 r. sierpień 2010 r.



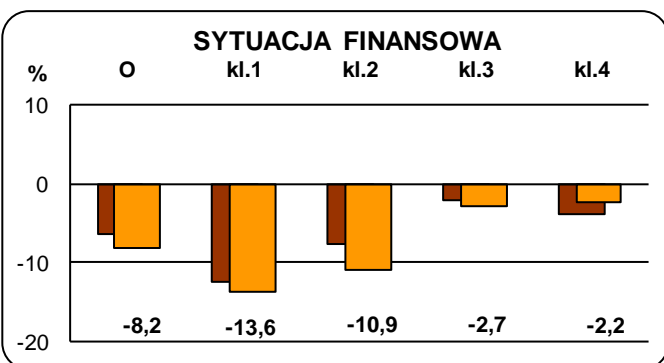
Sytuacja gospodarcza przedsiębiorstw budowlano-montażowych oceniana jest w sierpniu pesymistycznie, podobnie jak w ubiegłym miesiącu. Najbardziej negatywne oceny zgłaszają jednostki mikro i małe (o liczbie pracujących do 49 osób). Jedynie przedsiębiorstwa duże (o liczbie pracujących 250 i więcej osób) oceniają swoją sytuację gospodarczą pozytywnie i lepiej niż przed miesiącem.



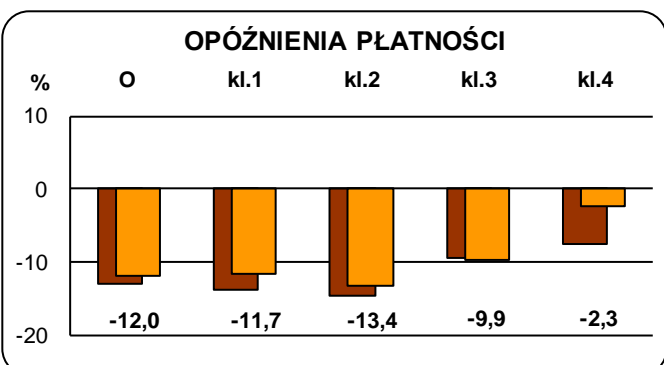
W sierpniu przedsiębiorstwa odnotowują nieco wolniejszy niż w lipcu wzrost portfela zamówień na roboty budowlano-montażowe. W podziale na klasy wielkości największy wzrost portfela zamówień sygnalizują jednostki duże (o liczbie pracujących 250 i więcej osób), natomiast spadek – jedynie jednostki mikro (o liczbie pracujących do 9 osób).



Produkcja budowlano-montażowa jest w sierpniu oceniana pozytywnie, podobnie jak w lipcu. W podziale na klasy wielkości największy wzrost produkcji sygnalizują dyrektorzy przedsiębiorstw dużych (o liczbie pracujących 250 i więcej osób). Spadek produkcji odnotowywany jest jedynie w jednostkach mikro (o liczbie pracujących do 9 osób).



W sierpniu bieżąca sytuacja finansowa oceniana jest nieco bardziej pesymistycznie niż w ubiegłym miesiącu. W podziale na klasy wielkości swoją sytuację finansową najbardziej pesymistycznie oceniają jednostki mikro (o liczbie pracujących do 9 osób), natomiast najmniej niekorzystnie – jednostki średnie i duże (o liczbie pracujących 50 i więcej osób).



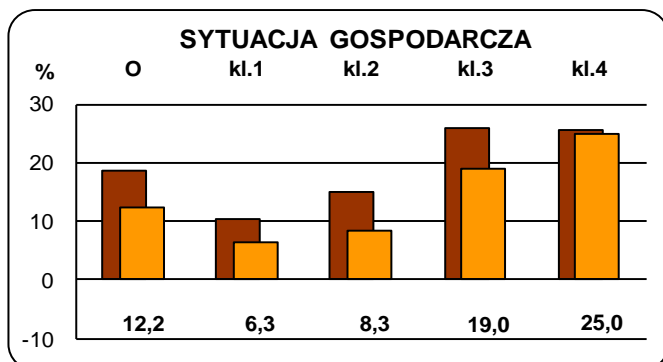
W sierpniu utrzymują się trudności w terminowym ściąganiu płatności za wykonane roboty budowlano-montażowe. Najbardziej znaczące opóźnienia są sygnalizowane przez przedsiębiorstwa małe (o liczbie pracujących od 10 do 49 osób).

Przedsiębiorstwa ogółem - O

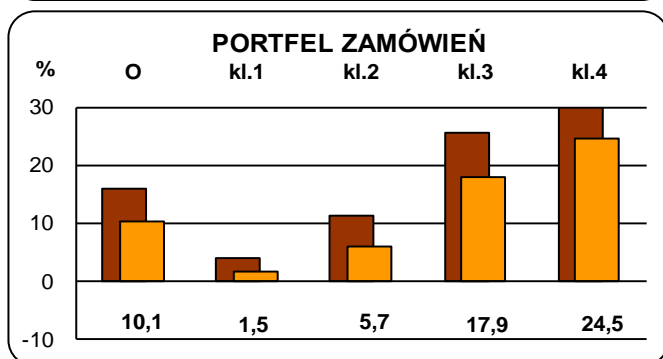
Klasy wielkości przedsiębiorstw: kl.1 – do 9 pracujących, kl.2 – 10-49 pracujących, kl.3 – 50-249 pracujących, kl.4 – 250 i więcej pracujących

IV. KRÓTKOOKRESOWA PROGNOZA SYTUACJI GOSPODARCZEJ

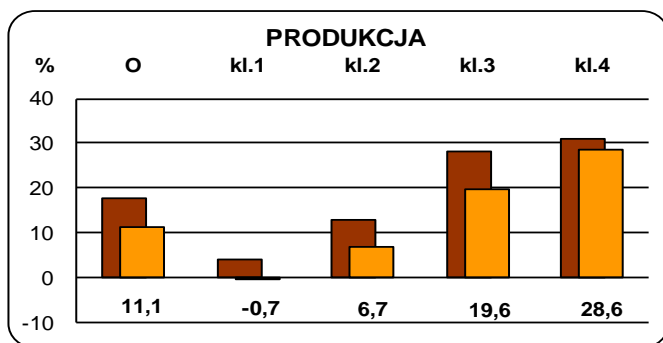
lipiec 2010 r. sierpień 2010 r.



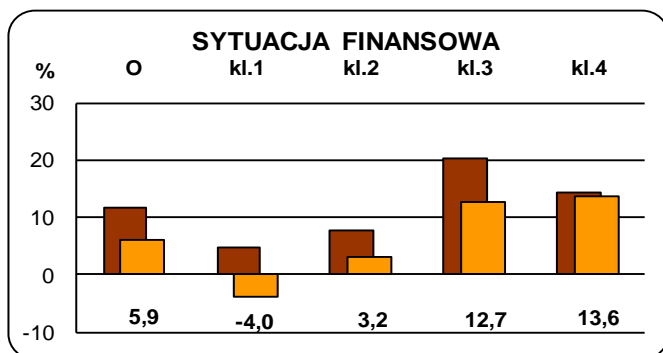
Prognozy sytuacji gospodarczej badanych przedsiębiorstw na najbliższe trzy miesiące są optymistyczne, choć gorsze od przewidywań z lipca. W podziale na klasy wielkości najbardziej korzystne prognozy formułują jednostki duże (o liczbie pracujących 250 i więcej osób).



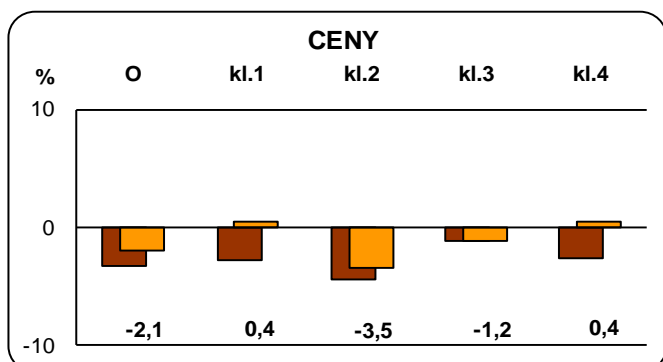
Prognozy portfela zamówień na najbliższe trzy miesiące są nadal optymistyczne, choć ostrożniejsze od zgłaszanych w ubiegłym miesiącu. W podziale na klasy wielkości najbardziej znaczącego wzrostu portfela zamówień spodziewają się jednostki duże (o liczbie pracujących 250 i więcej osób).



Przedsiębiorcy przewidują, że w najbliższych trzech miesiącach produkcja budowlano-montażowa będzie nadal rosnąć, choć wolniej niż wskazywały prognozy z lipca. W podziale na klasy wielkości najbardziej optymistyczne przewidywania formułują jednostki duże (o liczbie pracujących 250 i więcej osób). Jedynie przedsiębiorstwa mikro (o liczbie pracujących do 9 osób) prognozują nieznaczne ograniczenia produkcji.



Prognozy sytuacji finansowej na najbliższe trzy miesiące są pozytywne, choć gorsze od przewidywań formułowanych w lipcu. W podziale na klasy wielkości najbardziej korzystne prognozy dotyczące swojej sytuacji finansowej formułują jednostki średnie i duże (o liczbie pracujących 50 i więcej osób). Jedynie przedsiębiorstwa mikro (o liczbie pracujących do 9 osób) formułują niekorzystne prognozy dotyczące swojej sytuacji finansowej.



W ciągu najbliższych trzech miesięcy przedsiębiorcy przewidują niewielki spadek cen robót budowlano-montażowych. W podziale na klasy wielkości ceny mogą być nieznacznie obniżane w jednostkach małych i średnich (o liczbie pracujących od 10 do 249 osób). W przedsiębiorstwach mikro (o liczbie pracujących do 9 osób) i dużych (o liczbie pracujących 250 i więcej osób) nie są zapowiadane zmiany cen.

Przedsiębiorstwa ogółem – O

Klasy wielkości przedsiębiorstw: kl.1 – do 9 pracujących, kl.2 – 10-49 pracujących, kl.3 – 50-249 pracujących, kl.4 – 250 i więcej pracujących

Departament Studiów Makroekonomicznych GUS, Al. Niepodległości 208, 00-925 Warszawa, tel. (0-22) 608-35-50

Wyniki badania koniunktury budownictwa można znaleźć na stronie GUS <http://www.stat.gov.pl>